



Planetenpad Zoektocht

Cozmix

Zeeweg 96 8200 BRUGGE

www.cozmix.be



B R U
G G E



Vlaamse
overheid



INHOUDSOPGAVE

INTRODUCTIE	3
EINDTERMEN	4
Lichamelijke opvoeding	4
Mens en maatschappij	4
Nederlands	4
Wiskunde	5
Sociale vaardigheden	5
HOE VERLOOPT EEN BEZOEK	6
Het programma	6
1. Planetarium	6
2. Tentoonstelling	6
3. Telescoop	6
4. Workshop	6
PRAKTISCHE TIPS	7
1. Tijdstip en planning	7
2. Naar Cozmix met eigen bus of eigen vervoer	7
3. Naar Cozmix met het openbaar vervoer	7
4. Picknicken	7
5. Naar Cozmix met een rolstoel	7

INTRODUCTIE

Beste leerkracht

Je bent aan een fantastisch avontuur begonnen! Je hebt besloten om samen met je klas de ruimte te verkennen.

Het zal zonder twijfel een spannende, interactieve reis worden vol bijzondere ontdekkingen. Bij Cozmix zijn we er om je daarbij te helpen. We hebben speciaal op maat van je leerlingen een heel leuke activiteit ontwikkeld: planetenpad / zoektocht. Dit is een uitgestippelde, interactieve wandeling langs het planetenpad, die ook in de vorm van een zoektocht kan aangeboden worden.

Wat houdt dit avontuur nu juist in? Vanaf het kasteel wordt een wandeling van ongeveer 1 km afgelegd, met onderweg verschillende opmerkelijke weetjes en boeiende opdrachten. Elke stap die je zet, komt overeen met 9 miljoen kilometer! Niet alleen de afstand tussen de planeten is op schaal voorgesteld, maar ook de grootte van de planeten. Elke planeet wordt daarnaast ook voorgesteld door haar mythologische figuur. Zo komen de leerlingen alles te weten over ons zonnestelsel.

De activiteit kan even goed dienen als introductie, uitdieping of afronding van een project. Wij zijn er alvast klaar voor! Jullie ook?

Tot snel!

EINDTERMEN

De activiteiten die we tijdens de workshop uitvoeren, sluiten het best aan bij onderstaande eindtermen:

Lichamelijke opvoeding

Bewegen in verschillende milieus

- 1.23 de leerlingen bewegen op een aangepaste manier in de vrije natuur

Zelfconcept en het sociaal functioneren

- 3.1 de leerlingen zijn bereid een opdracht vol te houden en af te werken
- 3.2 de leerlingen kunnen hun eigen inspanning en die van anderen inschatten en waarderen

Mens en maatschappij

Mens

- 1.3 de leerlingen tonen in concrete situaties voldoende zelfvertrouwen, gebaseerd op kennis van het eigen kunnen

Ruimte

- 4.7 de leerlingen kunnen aan de hand van een concreet voorbeeld het verschil tussen beleefde en absolute afstand illustreren

Brongebruik

- De leerlingen kunnen op hun niveau verschillende informatiebronnen raadplegen

Nederlands

Luisteren

De leerlingen kunnen (verwerkingsniveau = beschrijven) de informatie achterhalen in

- 1.6 een voor hen bestemde instructie voor een buitenschoolse situatie

De leerlingen kunnen (verwerkingsniveau = beoordelen) op basis van, hetzij de eigen mening, hetzij informatie uit andere bronnen, de informatie beoordelen die voorkomt:

- 1.8 een discussie met bekende leeftijdgenoten

Spreken

De leerlingen kunnen (verwerkingsniveau = beschrijven) het gepaste taalregister hanteren als ze:

- 2.1 aan leeftijdgenoten over zichzelf informatie verschaffen
- 2.2 aan iemand om ontbrekende informatie vragen

De leerlingen kunnen (verwerkingsniveau = structureren) het gepaste taalregister hanteren als ze:

- 2.7 bij een behandeld voorwerp vragen stellen die begrepen en beantwoord kunnen worden door leeftijdgenoten

Lezen

De leerlingen kunnen de informatie achterhalen in:

- 3.1 voor hen bestemde instructies voor handelingen van gevarieerde aard

Schrijven

- 4.1 de leerlingen kunnen overzichten, aantekeningen, mededelingen op- en overschrijven

Wiskunde

Meetkunde

- 3.7 de leerlingen zijn in staat:
 - zich ruimtelijk te oriënteren op basis van plattegronden, kaarten, foto's en gegevens over afstand en richting
 - zich in de ruimte mentaal te verplaatsen en te verwoorden wat ze dan zien

Attitudes

- 5.4 de leerlingen zijn bereid zichzelf vragen te stellen over hun aanpak voor, tijdens en na het oplossen van een wiskundig probleem en willen op basis hiervan hun aanpak bijsturen

Sociale vaardigheden

Domein relatiewijzen

- 1.2 de leerlingen kunnen in omgang met anderen respect en waardering opbrengen
- 1.3 de leerlingen kunnen zorg opbrengen voor iets van iemand anders
- 1.5 de leerlingen kunnen bij groepstaken leiding geven en onder leiding van een medeleerling meewerken

HOE VERLOOPT EEN BEZOEK

Je boekt een bezoek via de website of door contact op te nemen met één van de medewerkers:
Cozmix - Zeeweg 96, 8200 Brugge – 050 39 05 66 – info@cozmix.be

Het programma

1. Planetarium

Het bezoek start in het planetarium, duur +/- 1 uur. De kleuters bekijken een planetariumvoorstelling naar keuze. Na de filmvoorstelling ontdekken we de schitterende sterrenhemel en reizen we naar andere planeten.

2. Tentoonstelling

Antwoorden op tal van vragen vind je in de multimediale en interactieve tentoonstelling van Cozmix. In samenspraak gaan we dieper in op bepaalde facetten van ruimtevaart en sterrenkunde. Via diverse werkvormen met de schattige planetenknuffels leren we het zonnestelsel op een speelse manier kennen, duur +/- 30 minuten.

3. Telescoop

Een bezoek aan de sterrenwacht zou niet compleet zijn als je niet met de leerlingen onze telescoop hebt bezocht, duur +/- 30 minuten. Zelfs bij minder goed weer hebben we een verrassing.

4. Workshop

Het laatste uur van het bezoek trekken we er op uit langs het planetenpad. Dit schaalmodel van het zonnestelsel leent zich uitstekend tot diverse didactische werkvormen. Kunnen jullie onderweg alle antwoorden terugvinden en de code kraken tijdens de zoektocht?

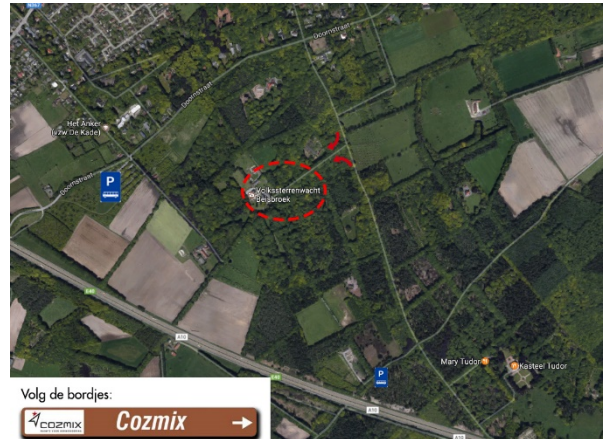
PRAKTISCHE TIPS

1. Tijdstip en planning

Het bezoek start in het planetarium, duur +/- 1 uur. De kleuters bekijken een planetariumvoorstelling naar keuze. Na de filmvoorstelling ontdekken we de schitterende sterrenhemel en reizen we naar andere planeten.

2. Naar Cozmix met eigen bus of eigen vervoer

Groepen kunnen rechtstreeks naar de sterrenwacht en het planetarium rijden. Vlakbij de sterrenwacht is er een kleine parking voor personenwagens. Er is ook een buskeerpunt voorzien. Bussen dienen na het afzetten van de groep geparkeerd te worden op de voorziene randparkings (zie kaartje). Er zijn vanaf deze parkings twee wandelroutes richting de sterrenwacht. Bij het einde van het bezoek kan de bus terug het domein oprijden om de groep op te pikken aan het kasteel.



3. Naar Cozmix met het openbaar vervoer

De sterrenwacht ligt op 7,3 km van het station Brugge. De buslijnen 55 (richting Leke), 53 (richting Jabbeke) en 52 (richting Oostende) brengen je naar de halte "Varsenare Velddreef", waar het dan nog 1 km stappen is tot bij Cozmix.

Planetariumbus

Cozmix biedt een voordelige eigen Planetariumbusdienst aan. Binnen de schooluren kan een bus voorzien worden die de groep vervoert van het station naar Cozmix en terug. Desgewenst kan de planetariumbus ook naar een andere locatie in Brugge rijden na het bezoek. De prijs is een vast forfaitbedrag van 120 EUR voor de heen én terugrit. De bus kan tot 80 leerlingen vervoeren. Voor verplaatsingen buiten de schooluren, kan een aangepaste offerte aangevraagd worden.

4. Picknicken

Bij droog weer en aangename temperaturen, raden we aan om gewoon in het grasveld of bij de picknicktafels in het bos te eten. Aangenaam en gratis! Zorg er wel voor dat er geen afval achterblijft. In de taverne "het Koetsenhuis" kunnen jullie warm en droog binnen picknicken. Dit kost u een afname van een drankje per leerling. Meer info en reservaties via 0474 87 15 77 of koetsenhuis@telenet.be.

Als derde optie kunnen onze leszalen gebruikt worden. Deze zijn verwarmd, met toilet en een klein keukentje, en bieden plaats aan zo'n 75 personen. Dit kan aan 1 EUR per persoon. Indien het weer onverwacht toch buiten picknicken toelaat, vervalt dit bedrag uiteraard.

5. Naar Cozmix met een rolstoel

Het planetarium is volledig toegankelijk voor rolstoelgebruikers door de combinatie van een gewone lift en plateaulift. Het museum is enkel toegankelijk via een klein trapje (5 treden). De observatietoren is echter niet rolstoeltoegankelijk en enkel bereikbaar via twee draaitrappen.